

UPUTE ZA MONTAŽU

Jednostiljeni system dimovoda za ugradnju u višestruke šahte,
tip Jeremias-PP – ew-pp-krti / ew-pp-flexW-PP - višestruko spajanje

1 OPIS PROIZVODA

U zgradama sa decentraliziranim grijanjem često nema dovoljno instalacijskih okna za pojedinačni priključak plinskih aparata. Višestruko postavljanje ew-pp-dimovodnih sistema rješava ovaj problem priključivanjem više plinskih aparata na zajednički sistem dimovoda. Ispušni plinovi se u ovom slučaju odovode u režimu rada u nadtlaku.

2 PRIMJENA PREMA PROPISIMA

Tipična primjena je spajanje nekoliko plinskih kondenzacijskih uređaja na zajednički ew-pp-sistem dimovoda.

Uređaji za ovaj način rada moraju biti provjereni od strane proizvođača opreme i osigurani od povratnih strujanja ispušnih plinova. Maksimalan broj uređaja koji se priključuju ovisan je o navodima proizvođača i provjeri tipa.

- način rada u nadtlaku neovisan o zraku prostorije
- priključenje sa sistemom dimovoda twin-pl u DN 60/100 ili 80/125
- način rada ovisan o zraku prostorije nije dopušten!

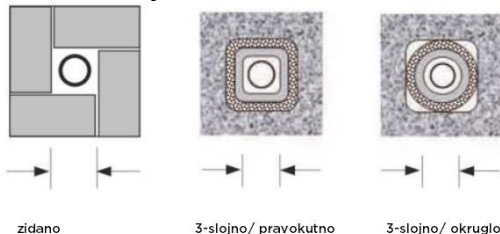
3 OPĆE NAPOMENE

Pri postavljanju sistema dimovoda treba obratiti pažnju na građevinske propise i pravilnike određene zemlje, kao što su DN 18160-1, EN 13384, TRGI, zakon o sigurnosti od požara, kao i upute za montažu uređaja koje priključujete.

Preporučujemo da pri planiranju uključite ovlaštenog nadležnog dimnjačara.

4 DIMENZIJE OKNA

Prilikom planiranja treba se pridržavati minimalnih presjeka, ovisno o geometriji okna. Sljedeće dimenzije okna se smatraju kao referentne vrijednosti. Za izvršenje su potrebne aerodinamični proračuni prema EN 13384. Treba poštivati specifikacije proizvođača toplinskih uređaja.



Tab. 1, Mindest-Schachtabmessungen

ew-pp	zidano	3-slojno pravokutno	3-slojno okruglo
80	160 x 160	160 x 160	180
100	180 x 180	180 x 180	200
110	200 x 200	200 x 200	200
125	200 x 200	200 x 200	220
160	220 x 220	220 x 220	250

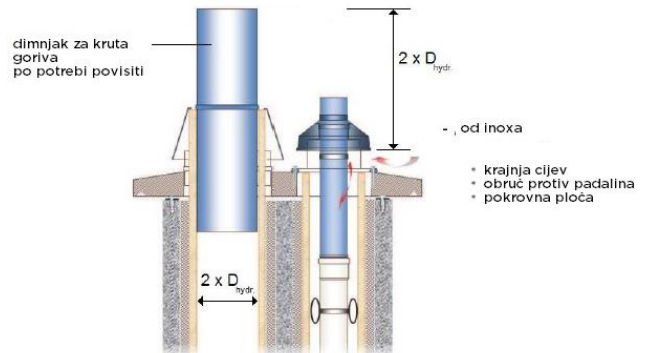
Ispušne cijevi se mogu ugraditi i u slična pravokutna instalacijska i ventilacijska okna.



grupa dimnjaka sa ventilacijskim oknom

5 DIMOVODI KOD SPOREDNIH DIMNJAKA ZA KRUTA GORIVA

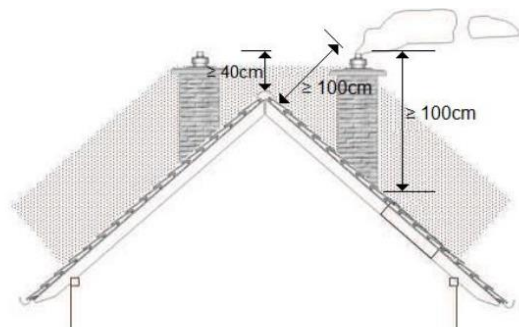
Ako se pokraj dimovoda nalazi dimnjak za kruta goriva, na kraju mora biti instaliran završni set od nehrđajućeg čelika.



sl. 1, završni set od inoxa za grupe dimnjaka sa sporednim dimovodima za kruta goriva.

6 VISINE DIMNJAKA IZNAD KROVA

Dogovorite sa ovlaštenim nadležnim dimnjačarem visinu dimovoda iznad krova. Referentne vrijednosti vidi sl. 2. U pojedinim slučajevima mogu biti potrebne i daljnje mjere. Zahtjevi su regulirani u zakonu o zaštiti od požara pojedine države.



slika 2, visina dimovoda iznad krova, kod nagiba krova ≥ 20 stupnjeva

7 SPREČAVANJE NESREĆA

Obratite pažnju na usklađenost sa propisima o sprečavanju nesreća i zaštite na radu udruge građevinara. Kod montaža iznad krovai u velikim visinama treba koristiti uređaje za sigurnost i pridržavanje. Prilikom radova bušenja, štemanja i rezanja treba nositi zaštitne naočale, a kod montaže čeličnih dijelova zaštitne rukavice.

8 ALATI I POMOĆNA SREDSTVA

Za montažu potreban uobičajen ručni alat instalaterskog zanata:

- alat za štemanji po potrebi bušilica za otvor okna, kao i za postavljanje klinova za zidne blende i završni set
- alat za rezanje cijevi i prihvatni alat za skraćivanje elemenata ew-pp-cijevi
- kutna brusilica sa rezanom pločom za čelični lim
- turpiju / brusni papir za zaglađivanje cijevi
- lopatica i zidarska žlica za žbukanje potporna cijevi i brtvljenje zidne blende sa ljepljivom za zaštitu od požara.
- uža za ispušt i kod visokih dimovoda po potrebi uređaj za ispušt

tab. 2, težine ew-pp-dimovoda

ew-pp	80	100	110	125	160
kg/stgm	0,46	0,64	0,76	1,19	1,62

9 OPĆE VAŽEĆE UPUTE ZA MONTAŽU

Dijelovi dimovoda se ne smiju miješati i montirati sa stranim komponentama ili brtvama.

i / ili mix brtve i instalaciju.

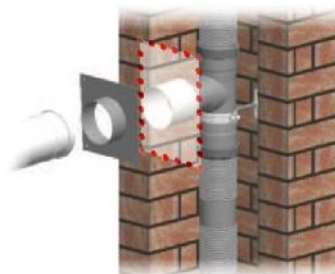
- donji utični kraj cijevastih elemenata uvijek namazati mazivom (sl. 3)
- kod svake komponente provjerite da li točno pristaje



sl. 3, namazati donje utične krajeve dimovodnih cijevi

10 MONTAŽA DONJEG DIMOVODA

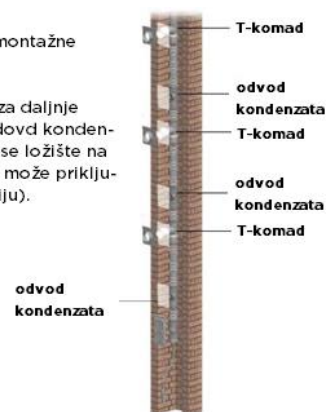
Napravite za prvi priključak ložišta montažni otvor odgovarajuće visini T-komada i širini jasnog presjeka okna.



sl. 4, napraviti montažni otvor za priključak ložišta

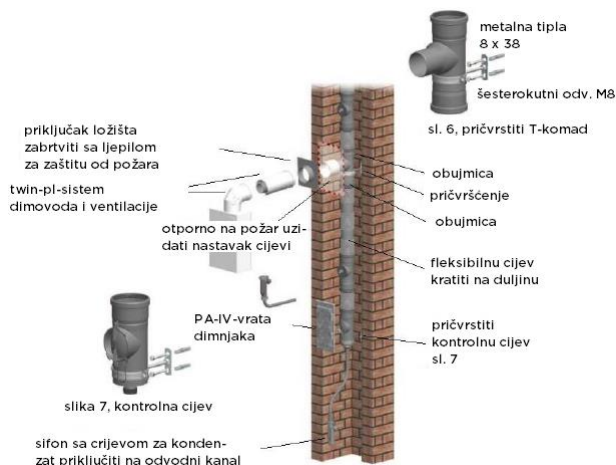
Napravite sve daljnje montažne otvore za T-komade.

To se jednako odnosi za daljnje montažne otvore za odvod kondenzata (nužno samo ako se ložište na mjestu postavljanja ne može priključiti na kućnu kanalizaciju).



sl. 5, montažni otvori za daljnje priključke ložišta i odvode kondenzata

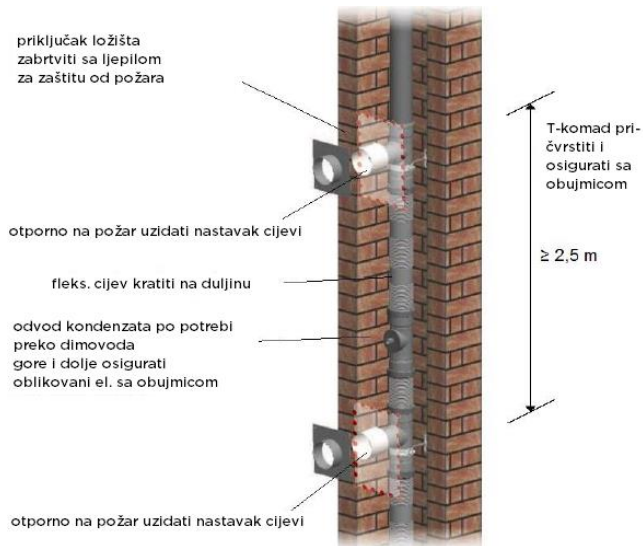
Sve kontrolne cijevi, T-komadi i odvodi kondenzata moraju u oknu biti pričvršćeni sa dvije metalne tiple 8 x 36 ili sl. (slika 6 - 8). Sredstva za pričvršćivanje građevinski moraju biti podešena na vrstu građevnog materijala.



sl. 8, donji dio dimovoda sa 1. priključkom ložišta

11 MONTAŽA DALJNJIH PRIKLJUČAKA LOŽIŠTA

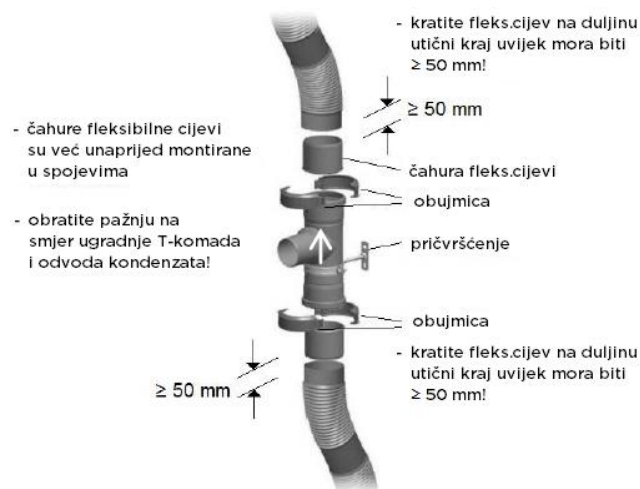
Montaža drugog i svih drugih ložišta se provodi u kao što je opisano pod brojem 10. Između najnižeg i najvišeg priključka koriste se samo fleksibilne cijevi. Razmak između pojedinih priključka ložišta mora biti $\geq 2,5$ m!



sl. 9, izraditi daljnje priključke ložišta

12 EW-PP-BLIKOVANE ELEMENTE OSIGURATI SA OBUJMICAMA

Fleksibilni dijelovi cijevi moraju prema sl. 8 - 9 biti montirane sa kontrolnom cijevi, sa priključcima na ložište i ako postoji sa odvodima kondenzata i učvršćeni objumicama. Utičnu cijev fleksibilne cijevi namazati sa mazivom i umetnuti u spoj. Utični spoj osigurati sa objumicom.



sl. 10, primjer T-komad osigurati sa objumicom

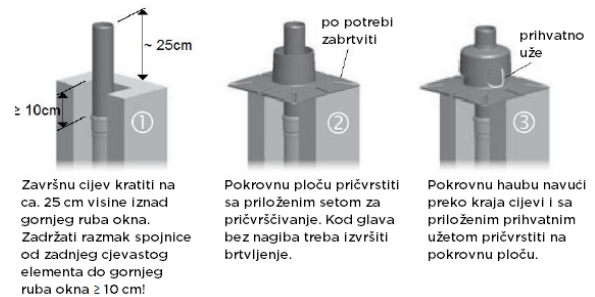
13 ELEMENTE CIJEVI MONTIRATI IZNAD ZADNJEG PRIKLJUČKA

U gornjem zadnjem dijelu dimovoda se koriste krute ew-pp-cijevi. Koristite odgovarajući uređaj za držanje i upuštanje. Elemente cijevi sa držačima razmaka treba montirati u razmacima od ≤ 2 m (sl. 11). Montirajte napravu za držanje tako da je nakon završetka montiranja sistema dimovoda moguća demontaža objumice.



sl. 11, upuštanje cijevi u okno

14 MONTAŽA ZAVRŠNOG SETA PP



15 ALTERNATIVNO MONTAŽA ZAVRŠNOG SETA INOX

